

## Démissions/Nouveaux membres/Nouveaux représentants

Commune de Chaumont-Gistoux : Luc Mertens remplace A. Van Eeckhout

Commune de La Hulpe: poste à pourvoir

Commune de Walhain : démissionnaire *de facto* (absentéisme)

SPW-CRC : Simon Riguelle remplace P. Racot

SPW-DCENN : poste à pourvoir

CCBW : poste à pourvoir

Amis du Parc de la Dyle : Steven Lemaire remplace PD Plisnier

Aer Aqua Terra : nouveau membre adhérent (Marc Verheyden)

Dung Dung : nouveau membre adhérent (Patrick Janssen)

Bubbles And More : nouveau membre adhérent (Vinciane Jacquiez)

Organe d'administration : remplacements

Commune de Chaumont-Gistoux : Luc Mertens

SPW-CRC : Simon Riguelle remplace P. Racot

SPW-DCENN : poste à pourvoir

CR	Numéro de l'action	Intitulé Action	Description de l'action	Maîtres d'œuvre	Partenaires	Échéance	Thème DCE	Thème PGRI	Thème hors-DCE-PGRI	Sous-Thème hors-DCE-PGRI	PNP	Remarques / commentaires
CRDG		Eradication de la Balsamine de l'Himalaya	Assurer une vigilance vis-à-vis du risque de redéploiement de la Balsamine de l'Himalaya dans les vallées suivantes : <b>la Nethen amont, sur Beauvechain et Tourinnes-la-Grosse</b>	AEB		Tous les ans			1.Invasives	1.2.Espèces végétales		Une simple observation devrait suffire dorénavant
CRDG		Lutte contre les déchets diffus le long des cours d'eau	Favoriser le développement d'opérations « rivières propres » à l'échelle locale (= nettoyage des déchets diffus dans et le long des cours d'eau): <b>sur un tronçon précis</b>	AEB	Commune	Tous les ans						Ce jour-là trop fort débit pour descendre dans la rivière et bassin d'orage de Hamme-Mille en chantier! (26 septembre)
CRDG		Prévention et lutte contre la destruction/dégradation des zones humides	Anticiper la destruction/dégradation des zones humides dans le cadre de la délivrance des permis d'urbanisme	AEB		En continu			5.Habitats et espèces sensibles	5.3.Zones humides		Préservation d'une partie de l'aulnaie et de la roselière dans le cadre du permis Ludaphar à Hamme-Mille (avec Natagora et les APD) + demande de préserver zone humide à Beauvechain (projet Boiron)
CRDG		Inventaire des points noirs le long des cours d'eau	Aide à la résolution des PN : aide aux rejets, PN déchets verts, ...	Aer Aqua Terra		En continu						
CRDG		Lutte contre les déchets diffus le long des cours d'eau	Favoriser le développement d'opérations « rivières propres » à l'échelle locale (= nettoyage des déchets diffus dans et le long des cours d'eau	Aer Aqua Terra		En continu						
CRDG		Informier et sensibiliser le public aux enjeux liés à l'eau et aux cours d'eau	Information et sensibilisation des riverains des cours d'eau lors des chantiers de nettoyage, informer et diriger les riverains vers le CRDG	Aer Aqua Terra		En continu						
CRDG			Bassin technique de la STEP d'Avernes-Le-Baudouin : Collecteur du Henri-Fontaine - lot 3	AIDE		2024	Assainissement collectif des eaux usées					
CRDG			Bassin technique de la STEP de Wansin : Collecteur et station de pompage de Petit-Hallet	AIDE		2025	Assainissement collectif des eaux usées					
CRDG			Bassin technique de la STEP de Merdorp : Collecteur de Merdorp	AIDE		2025	Assainissement collectif des eaux usées					
CRDG			Bassin technique de la STEP de Merdorp : Station de pompage de Merdorp et conduite de refoulement	AIDE		2025	Assainissement collectif des eaux usées					
CRDG			Ensemble des ouvrages - placement de nids / (Projets liés à la biodiversité et aux changements climatiques - Enveloppe spécifique BEI) - sites à déterminer en collaboration avec Natagora	AIDE		2023	Biodiversité					
CRDG			Collaboration : échanges de données SIG (Appli web FULCRUM - Inventaire de terrain - points noirs REJET- réseau d'assainissement)	AIDE		2023	Assainissement collectif des eaux usées					
CRDG			Ensemble des ouvrages : exploitation des réseaux - curage des réseaux de démergemant inférieurs/supérieurs et des réseaux d'assainissement	AIDE		Tous les ans	Assainissement collectif des eaux usées					
CRDG			Entretien régulier des déversoirs d'orage du réseau de collecteurs d'assainissement	AIDE		Tous les ans	Assainissement collectif des eaux usées					
CRDG			Placement d'équipements visant à détecter et estimer des charges hydrauliques et polluantes d'eaux usées surversées par les déversoirs d'orage. Campagne d'échantillonnages sur 3 ans - SPGE/OAA en RW	AIDE			Assainissement collectif des eaux usées					
CRDG		Entretien des zones humides et des étangs	Réaliser des travaux de gestion/entretien pour les zones humides suivantes: <b>rue de Dreamont à Tilly</b>	CADEV	CRDG,propriétaire	2023			5.Habitats et espèces sensibles	5.3.Zones humides		
CRDG		Supports d'information sensibilisation CRDG	Aide à l'installation d'un stand CRDG lors de notre journée Université Été 2023	CADEV	CRDG,Natagora	2023			8.Information et sensibilisation			
CRDG		Eradication balsamines Himalaya	Participer à des actions ponctuelles avec le CRDG	CADEV	CRDG	2023						

Elaboration du PA 2023-2025 du CRDG : engagements reçus au 28/09/2022

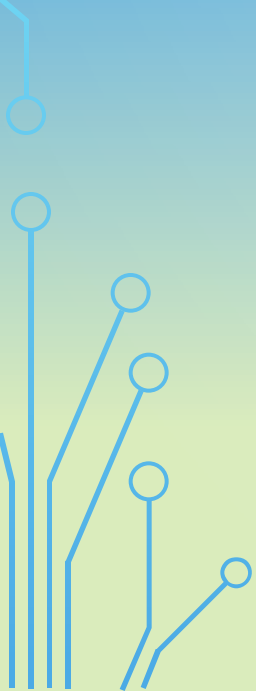

Reçu engagements (date Conseil communal passée)	Reçu engagements (date Conseil communal/provincial à venir)	PAS Reçu engagements + (date Conseil communal à venir)
Beauvechain (30/05)	Grez-Doiceau (04/10)	Court-St-Etienne (29/09)
Chastre (28/06)	Hannut (29/09)	La Hulpe (?)
Chaumont-Gistoux (29/08)	Incourt ( ?/09)	Lincet (?)
Genappe (30/08)		Mont-St-Guibert (?)
Hélécine (22/06)		Orp-Jauche ( 18/10)
Jodoigne ( 21/06)		Perwez (03/11)
Lasne (20/09)		Ramillies (?)
Ottignies-LLN (20/09)		Villers-la-Ville (?/10)
Rixensart (29/06)		Walhain (20/09)
		Waterloo (?)
		Wavre (18/10)
AIDE		Province de Liège
CRDG	Province BW (?/10)	SPW-DCENN
GAL Culturalité		CRABE
Natagora BW		
Protect'Eau		
SPW-DESU		
SPW-DDR/GISER		
SPW-GTI		
UCL-GERU		
		Amis du Parc de la Dyle
		Centre culturel de Jodoigne - OJ
Action Environnement Beauvechain		Groupe sentiers Chaumont-Gistoux
CADEV Villers-la-Ville		La Hulpe Environnement
Environnement Dyle		Lasne Nature
Groupe CRA La Hulpe		
Dung Dung		
Aer Aqua Terra		
Bubbles and more		





**Assemblée générale 4 octobre 2022, Longueville**

**Rapport d'activités 2022 intermédiaire en image**



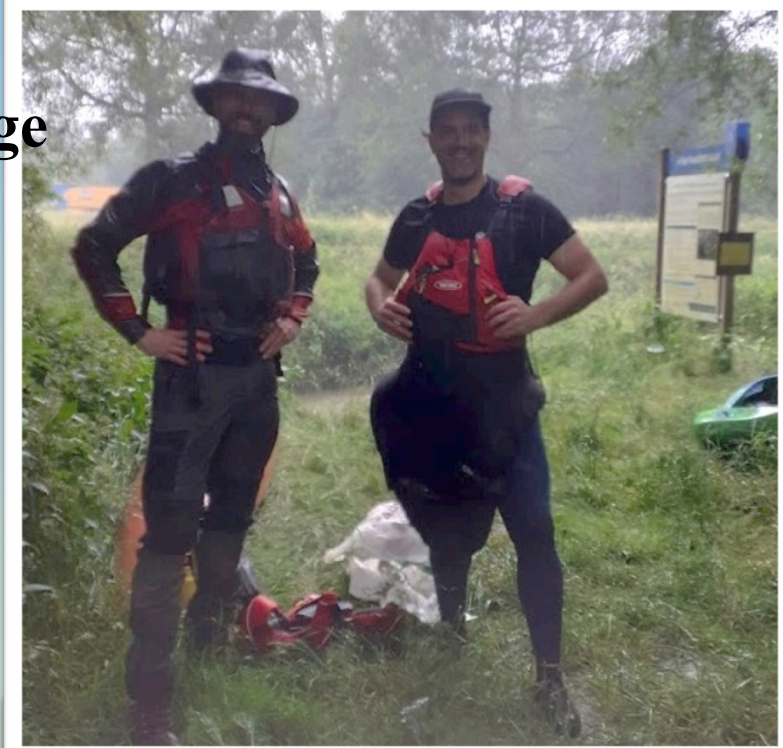


## Descente de la Dyle en kayak, mars 2022



# Descente de la Dyle en kayak :

les coulisses d'un 2<sup>ème</sup> repérage

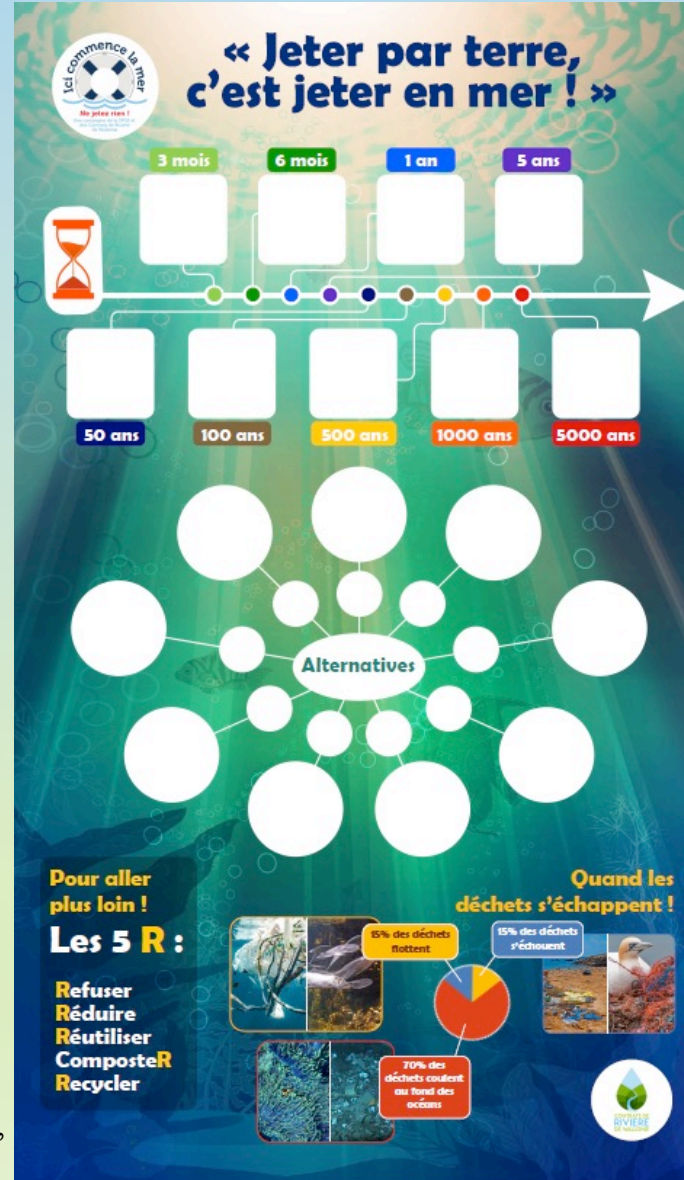


# Campagne, « Ici commence la mer, Ne Jetez rien » ! Toujours plus de sensibilisation des jeunes

Animations ICLM (n°504 + n°517)



GT « Animations ICLM » CR Wallonie :  
Création animations basique et expert CRW  
Public cible : école, jeune public (extra scolaire),  
enseignant et animateur



Nouvelle campagne d'animations scolaires 2022-23



ICLM et In BW : Centres culturels et maisons des jeunes

- MJ Waterloo et MJ Genappe
- CC Jodoigne
- Projets en cours de réalisation
- Prochainement point presse



## 1er juin campagne média radio/TV/réseaux sociaux

Nos cours d'eau ne sont pas des poubelles,  
nos stations d'épuration non plus !

avec le soutien du SPW réalisée en collaboration avec la SPGE et des Contrats de  
Rivière de Wallonie afin de sensibiliser le grand public et lutter contre l'incivisme tout  
au long du trajet parcouru par les eaux.



<http://environnement.wallonie.be/icicommencelamer>

*Mars à septembre en Dyle : Team building et Aer Aqua Terra  
19,5 T soit 130 M3 – 760 m dont 1/3 repasse*

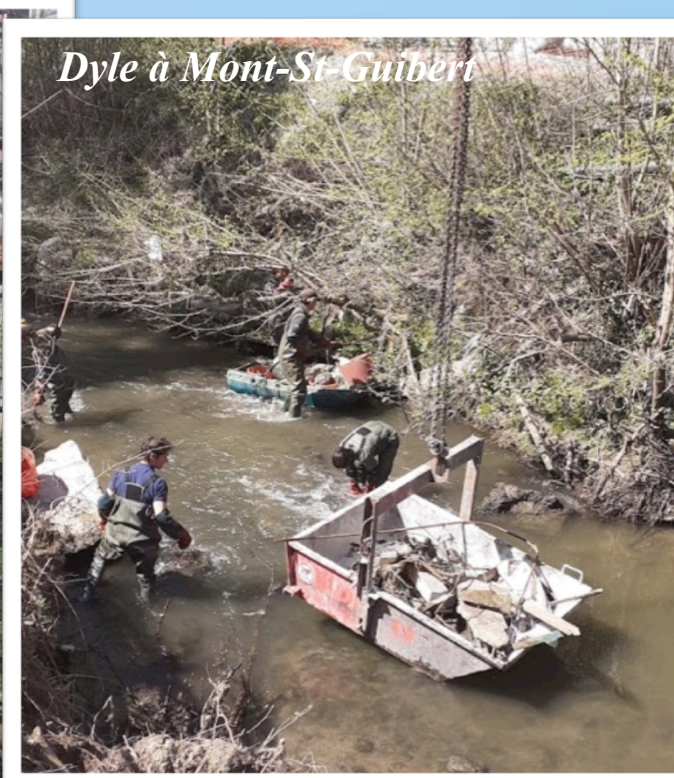




*Demna (Gembloux),  
Dyle à Mont-St-Guibert*

*Team Building et informations/sensibilisations adaptées*





*Eaglestone et Thomas et Piron, Team Building la main à la pâte*





*Jours blancs, Eté solidaire, stage enfants, ....  
Animations et informations/sensibilisations adaptées*

*Equans, Petite Gette à Orp-Jauche  
Team Building et informations/sensibilisations adaptées*



# Appel à projets locaux 2021-2022

## 4 projets

**Amis du Parc de la Dyle**  
**« Sensibilisation : 3 panneaux didactiques promenade Florival-Etang de Pécrot (Dyle et source Petite Marbaise ),**

**Une avifaune très riche**  
 Le site est une zone de nidification importante pour les oiseaux. Orientée sud-nord, la vallée de la Dyle est une zone de migration très fréquentée où l'on observe des oiseaux de passage et des hivernants qui trouvent dans ses lieux diversifiés nourriture et repos.



Martin-pêcheur Photos Luc Claes  
 Bouscarle de Cetti  
 Pic Noir

**Natagora BW « sensibilisation : castor/cohabiter/préserver les zones humides ) » - sur les communes de Lasne (réserve de la Chapelle), Rixensart (réserve du Carpu), la Hulpe (réserve de Neysdam), Ramillies (réserve de Petite Coyrade), + Beauvechain, Grez-Doiceau, Wavre,**



**DES CASTORS SE SONT INSTALLÉS ICI !**

Le castor est protégé par la loi : il est interdit de le chasser et de le tuer, de lui porter atteinte, de le piéger ou de le déplacer, de détruire ses constructions et de porter atteinte à son habitat.

Au bord de l'extinction il y a 100 ans, le castor d'Europe (Castor fiber) a été sauvé au 20<sup>ème</sup> siècle grâce à des mesures de protection et des réintroductions. Revenu en Wallonie peu avant l'an 2000, il y est désormais présent sur bon nombre de cours d'eau.

La population de castors se limite d'elle-même car ils défendent un très grand territoire (en général entre 1 et 2,5 kilomètres de berges) qui n'héberge donc qu'une seule famille (en moyenne de 4 à 5 individus) et car la disponibilité en sites favorables n'est pas infinie.

Le castor est une espèce dite « clé de voûte » : peu regardant quant au milieu où s'installer, il s'adapte à ses besoins en abattant des arbres et en construisant des barrages, ce qui crée des milieux humides et des milieux aquatiques. En fournissant ainsi eau et lumière à la végétation, il favorise son développement tandis que de nombreuses espèces animales viennent s'y nourrir, s'y reposer et s'y abriter. La biodiversité explose.

Strictement végétarien, le castor se nourrit à la belle saison surtout de plantes herbacées ou aquatiques, alors qu'en automne et en hiver, il consomme des écorces d'arbres à bois tendre comme les saules, bouleaux, peupliers, noisetiers... Il abat aussi des arbres pour se procurer du bois pour ses constructions.

Infos & contacts : Natagora a mis en place un « groupe de travail castors » pour conseiller riverains et autorités dans la gestion des zones de cohabitation. Pour en savoir plus et pour contacter le groupe de travail : <https://castor.natagora.be>

**Environnement Dyle « Sensibilisation/achat de matériel - suivi des chauves-souris - kit d'analyse physico-chimique (bassins, Dyle et Fonteny)»**




La Réserve Naturelle Domaniale de Genappe  
 L'Asbl Environnement Dyle  
 et son  
 Groupe de Travail Biodiversité  
 Jean Philippe LEFIN 24 mars 2022



**La Truite Grézienne**  
**Sensibilisation/gestion/achats de matériel**  
 - réintroduction truite fario, Ry d'Heze par alevibox ;  
 - panneaux, divers supports = participation citoyenne ;  
 - nettoyage des cours d'eau



**Avis aux riverains du Ry d'Heze.**

Dans le cadre de la réalisation d'un projet local en faveur de la biodiversité, porté par « la Truite Grézienne » et intitulé « Sensibilisation et restauration de la qualité de l'eau du Ry d'Heze », diverses actions seront réalisées dont :

- L'organisation d'opérations de nettoyage du cours d'eau

Ce projet local est soutenu par le Contrat de rivières Dyle-Gette (CRDGO) en collaboration avec la Province, la commune de Grez-Doiceau et le département de la Nature et des Forêts (DINF).

Prochainement, des actions plus ciblées seront entreprises en collaboration avec tous les intervenants et le CRDGO afin de réhabiliter les points noirs présents sur le Ry d'Heze, à savoir le dépôt de déchets verts, le retrait des eaux noires, la déposition de berges et autres situations au cours d'eau.

Si vous souhaitez vous joindre à ce premier nettoyage : Rendez-vous le 21 mai 2022 à 9H00 sur le pont de la rue de Morsaint à Grez-Doiceau. Prévoyez l'équipement adéquat (des bottes, des gants de travail...)

**Tous ensemble pour la préservation de la nature !**  
 Merci d'avance de votre aide en faveur de la restauration de la qualité de l'eau

Pour toutes les infos complémentaires, Contacts de la Truite Grézienne :

- Cédric Thomas 0474 611287
- Jean-Pierre Finaim 0495 912441

Contact pour le Contrat de rivières Dyle-Gette : [info@truitegrezienne.be](mailto:info@truitegrezienne.be) ou [www.truitegrezienne.be](http://www.truitegrezienne.be)

# Appel à projets locaux 2020-21, suivi terrain et reporting 3 projets

en continu ... aide à la  
résolution des PN/PNP







Inauguration de la station d'épuration de Pinchart



Lundi 3 octobre 2022 à 14h  
Lieu : Rue des Prairies  
1340 Ottignies - Louvain-la-Neuve

## Présence du CRDG aux événements des partenaires



**FÊTE DES CAMPAGNES INSOLITES**  
à la découverte des animaux des champs

**Dimanche 4.09.22**  
10h00 - 18h00

Ferme de la Grande Risbart  
Rue Sainte Wivine 12  
1315 Incourt

entrée gratuite

**Journée champêtre familiale !**

- Circuit découverte
- Bar et BBQ
- Balade nature
- Artisans locaux
- Ateliers didactiques
- Animations

Avec la participation de :

faune & biotopes



**10.09**  
dès 11h

Château des Cailloux  
Jodoigne

Une vingtaine  
d'associations

Portes Ouvertes du Crabe  
& Scène de Villages

Pour tous



**Présence du CRDG  
et soutien à Aer Aqua Terra / reconnaissance**

# Présence du CRDG Formation/réunion/GT





**Ville de Wavre : 22 septembre 2022**

**Au programme de la soirée: lecture d'extraits, présentation du projet et du recueil, exposition photos.**



# Présence du CRDG / Réponse à la demande de la presse



## Inondations: un an après



© 15 juillet 2022 20:30



# Lutte contre les pollutions accidentelles

Objectifs GT 27 +1 (07/09/22 à Wavre)

- Optimisation des suivis communaux sur l'ensemble des communes de la ZSBW
- Protéger les milieux récepteurs (cours d'eau et stations d'épuration)

Serviettes flottantes hydrophobes



## Acteurs impliqués en cas de pollutions accidentelles



## Numéros d'urgences

**Appelez le 112 - en cas d'urgence**

> Inondation ou pollution grave nécessitant une intervention urgente des services de secours

**Appelez le 1718 - SOS Environnement Nature**

> En cas de pollutions avérées d'un cours d'eau nécessitant expertise de la police de l'environnement

**Appelez le 1722 - en cas de tempête ou d'inondation**

> Pour les interventions non urgentes des pompiers - ce numéro n'est activé qu'en cas de tempête ou inondation

Projet pilote



[pollution@crdg.be](mailto:pollution@crdg.be) et [pollution@crsenne.be](mailto:pollution@crsenne.be)





# Visite de Leuven : Entre Dyle et Ville : Un pari réussi !



**Dyle économique**  
**Dyle identité**  
**Dyle nature**

**Samedi 24 -09- 2022**

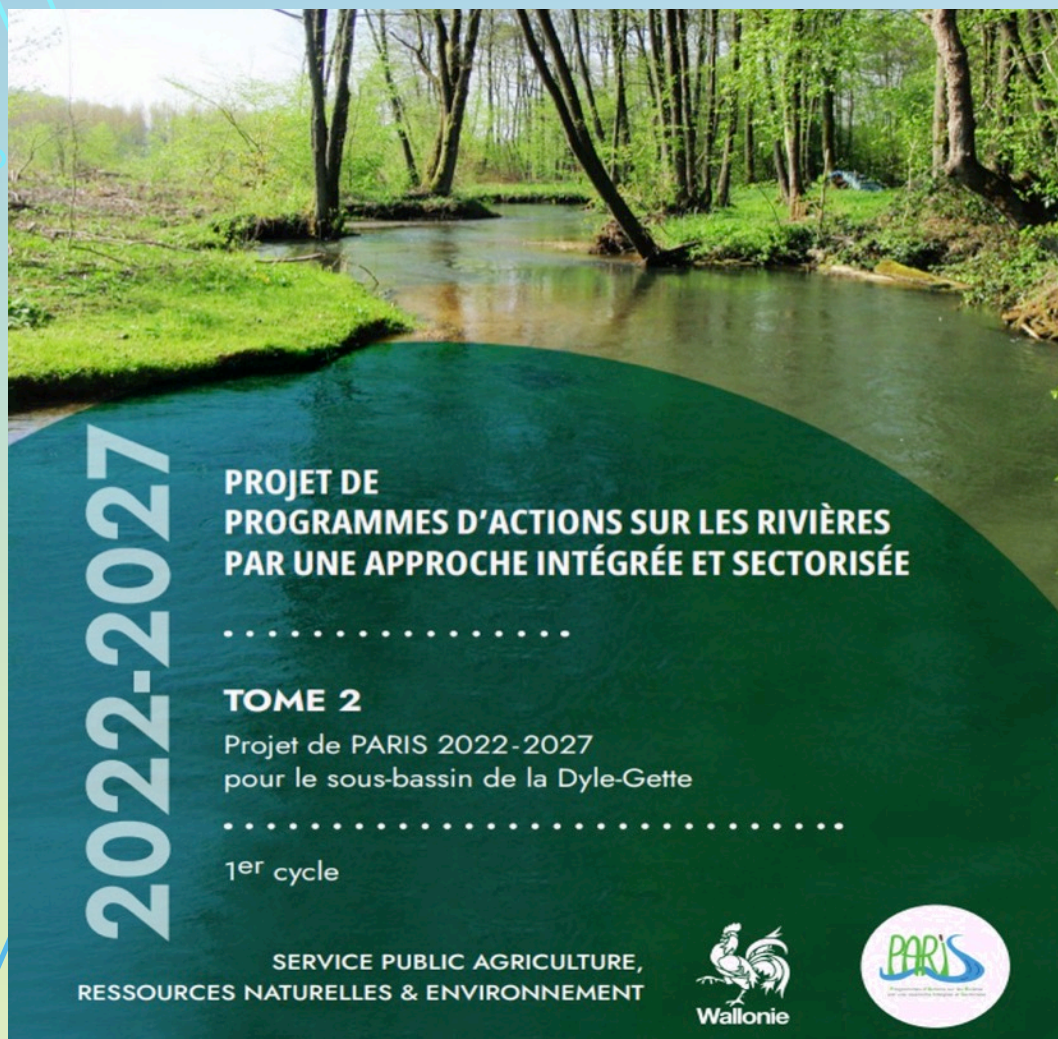


**VOTRE AVIS NOUS INTÉRESSE !**

**EP Projets de PARIS 2022-2027 du 15/09 au 31/10.**

Riverain, bénéficiaire d'un cours d'eau ou intéressé, on vous écoute !

PARIS = Programmes d'Actions Rivières par approche Intégrée,



**2022-2027**

**PROJET DE PROGRAMMES D' ACTIONS SUR LES RIVIÈRES PAR UNE APPROCHE INTÉGRÉE ET SECTORISÉE**

.....



**TOME 2**

Projet de PARIS 2022 - 2027  
pour le sous-bassin de la Dyle-Gette

.....

1<sup>er</sup> cycle

SERVICE PUBLIC AGRICULTURE,  
RESSOURCES NATURELLES & ENVIRONNEMENT



**Les Plans de Gestion des Risques d'Inondation pour la Wallonie**

**2022 - 2027**

Districts hydrographiques internationaux de la Meuse,  
de l'Escaut, du Rhin et de la Seine

Directive Inondation - 2<sup>ème</sup> cycle

Brochure de synthèse



OBSERVATIONS ÉCRITES OU ORALES via votre AC  
Tome 2/3 Dyle-Gette et 2 capsules vidéos à visionner sur <http://environnement.wallonie.be/enquetes-publiques/paris/>

## APPEL À PROJETS « Résilience Biodiversité - Climat » 2022



Renforcement de la résilience et des fonctions écosystémiques des espaces naturels : renaturation, reméandration, restauration de zones humides dans le lit majeur des cours d'eau, zones d'immersion temporaire.



### Calendrier de l'appel à projets

Les projets peuvent être soumis aux trois échéances suivantes :

- 16 octobre 2022 à 23h59
- 19 mars 2023 à 23h59
- 15 octobre 2023 à 23h59

La mise en oeuvre des projets ne peut excéder le 31 août 2026.

= projet 99 du Plan de Relance de la Wallonie.

- Mettre en place la reméandration de cours d'eau

- Créer des zones d'immersion temporaire (ZIT) =

= lutter contre les inondations et risques de pénurie d'eau.

destiné aux communes, provinces, intercommunales, parcs naturels, associations conservation de la nature reconnues et aux contrats de rivière.

[remeandration.biodiversite@spw.wallonie.be](mailto:remeandration.biodiversite@spw.wallonie.be)

Attention :  
changement de date !!

Save the date

**Le mardi 18 octobre à Wavre  
de 9h30 à 12h30**

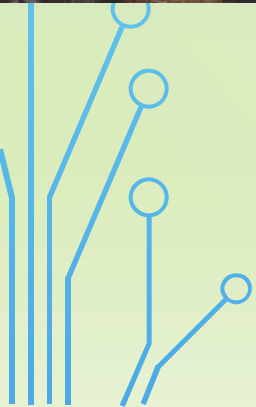
Matinée d'information sur les subsides accordés par la Wallonie et le Brabant wallon en faveur de la lutte contre les inondations, les coulées de boue et la renaturation des cours d'eau

Invitation destinée aux Echevins/agents communaux en charge des inondations, travaux et environnement des 24 communes partenaires du CRDG

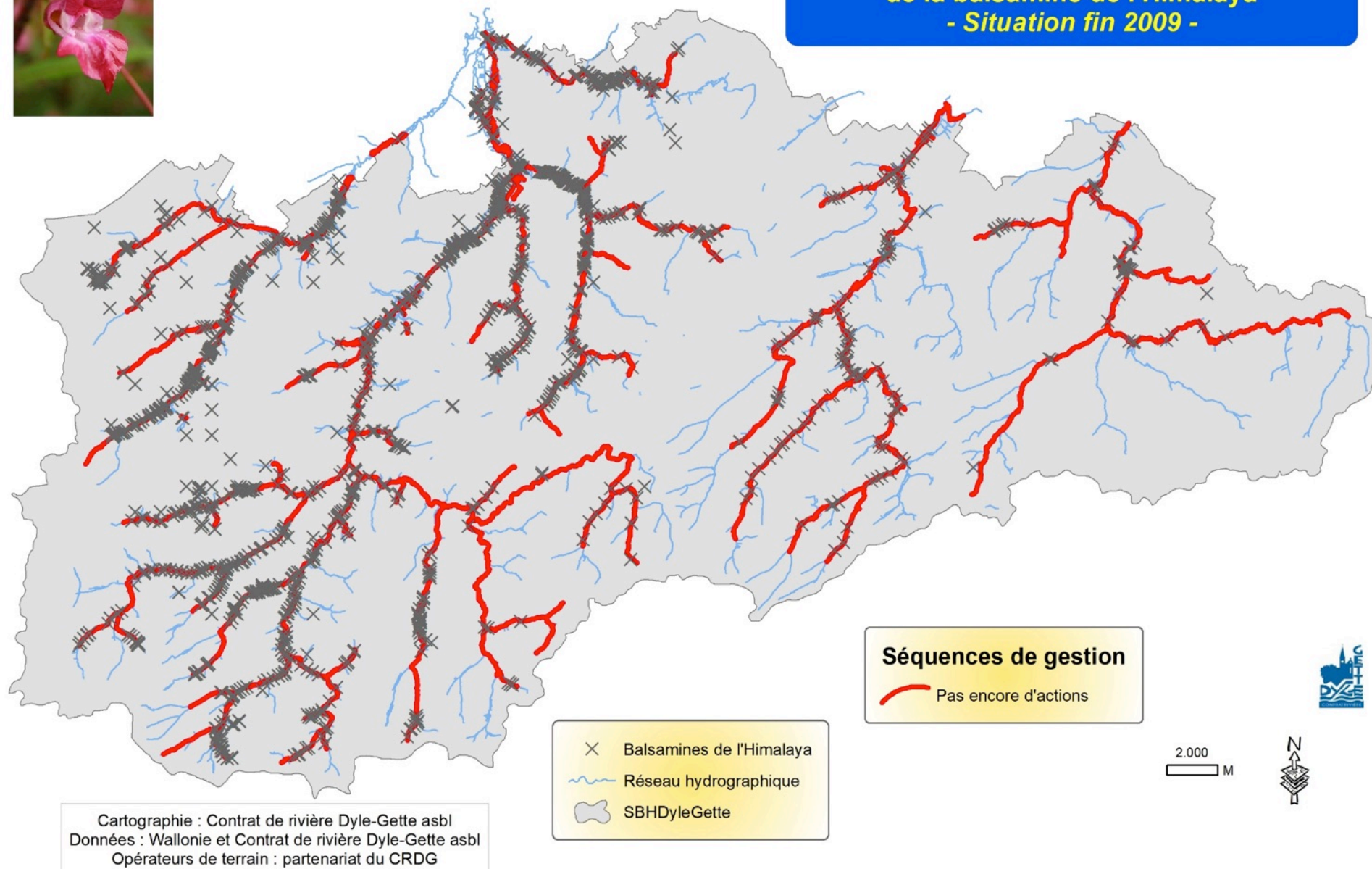
Une initiative du Contrat de rivière Dyle-Gette, en collaboration avec la Wallonie et le Brabant wallon



# Installation de frayères végétalisées en traversée d'agglomérations



# Campagne de lutte contre le développement de la balsamine de l'Himalaya - Situation fin 2009 -

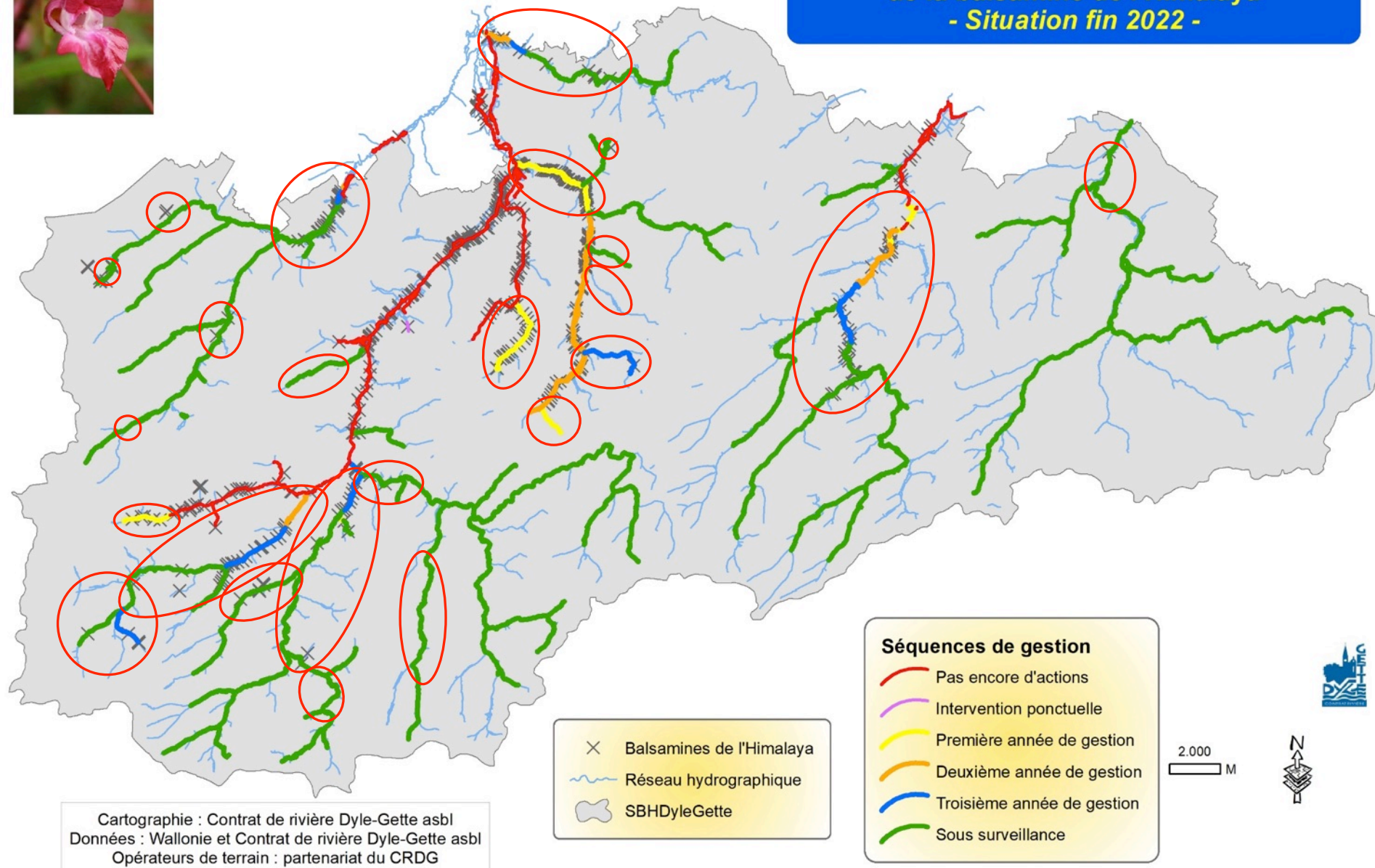


Cartographie : Contrat de rivière Dyle-Gette asbl  
Données : Wallonie et Contrat de rivière Dyle-Gette asbl  
Opérateurs de terrain : partenariat du CRDG



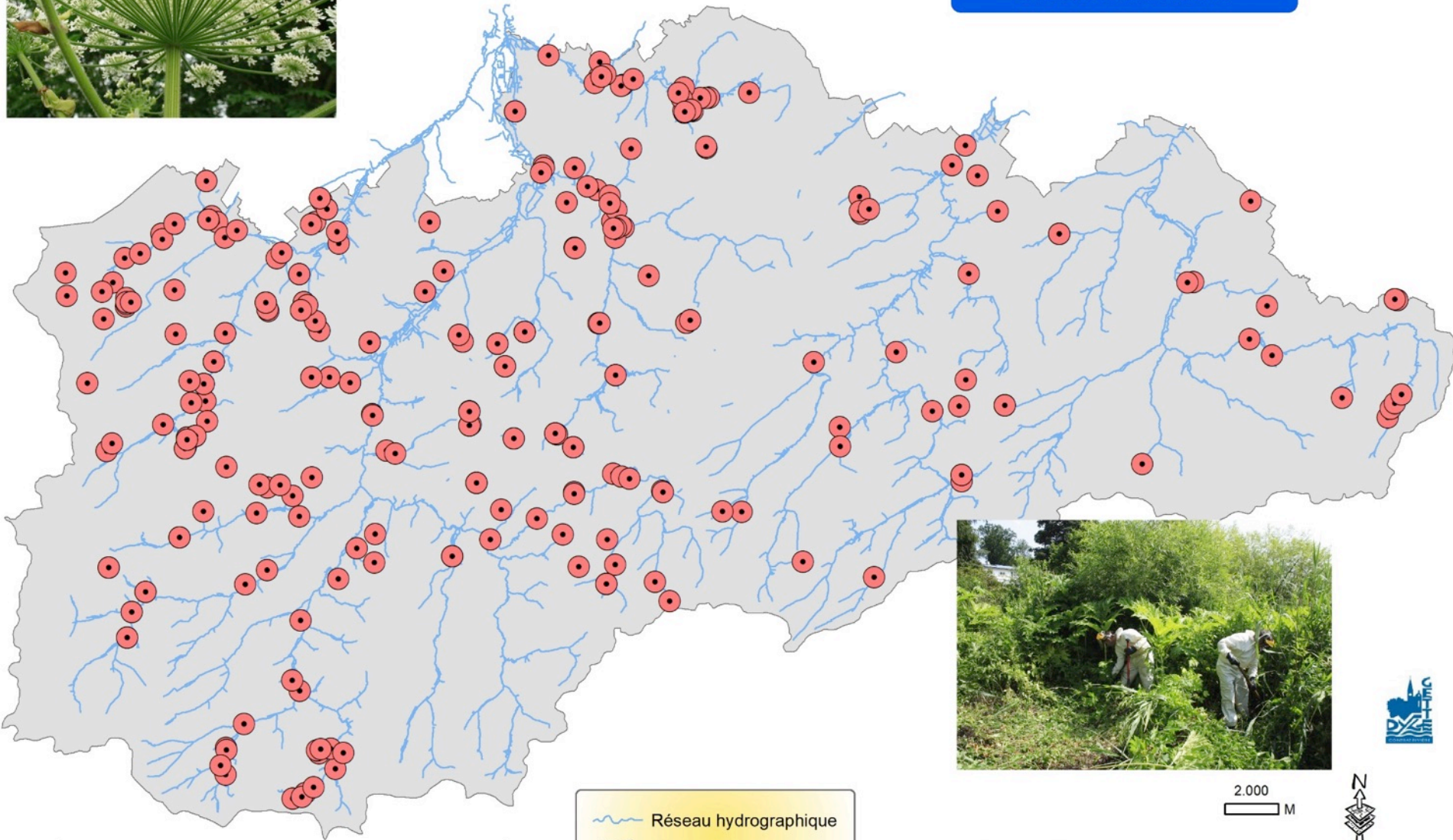
# Campagne de lutte contre le développement de la balsamine de l'Himalaya - Situation fin 2022 -

Interventions  
2022





Cartographie : Contrat de rivière Dyle-Gette asbl  
Données : Wallonie et Contrat de rivière Dyle-Gette asbl  
Opérateurs de terrain : partenariat du CRDG

# Plan berce en Dyle-Gette - Situation initiale -



2.000  
M



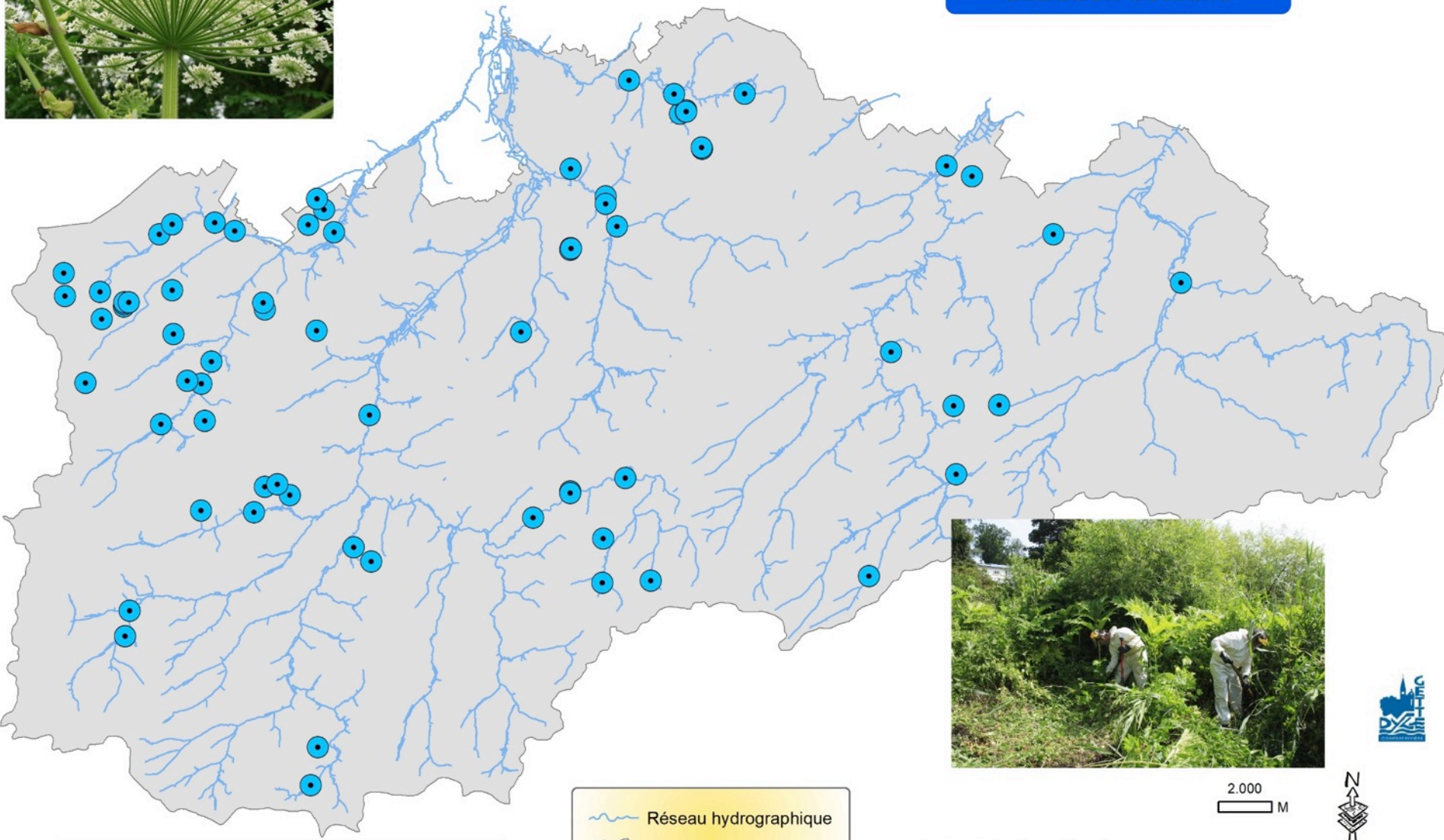
 Réseau hydrographique  
 SBHDyleGette

 Populations connues

Cartographie : Contrat de rivière Dyle-Gette asbl  
Données : Wallonie et Contrat de rivière Dyle-Gette asbl  
Opérateurs de terrain : partenariat du CRDG

# Plan berce en Dyle-Gette - Situation actuelle -

Interventions  
2022  
>> quasi partout



— Réseau hydrographique  
SBHDyleGette

● Populations en cours de gestion

Cartographie : Contrat de rivière Dyle-Gette asbl  
Données : Wallonie et Contrat de rivière Dyle-Gette asbl  
Opérateurs de terrain : partenariat du CRDG



### *H. ranunculoides* in stream

- Eradiqué
- Gestion en cours
- Surveillance

## EEE aquatiques en Dyle-Gette - Gestions en cours -



2.000 M

### Espèces

- *Crassula helmsii*
- *Hydrocotyle ranunculoides*
- ◆ *Lagarosiphon major*
- ▲ *Ludwigia grandiflora*
- ★ *Lysichiton americanus*
- *Myriophyllum aquaticum*
- Mix sp

### Management status

- *Crassula helmsii*, Eradiqué
- *Crassula helmsii*, Gestion en cours
- *Hydrocotyle ranunculoides*, Eradiqué
- *Hydrocotyle ranunculoides*, Gestion en cours
- ◆ *Lagarosiphon major*, Eradiqué
- ▲ *Ludwigia grandiflora*, Gestion en cours
- ★ *Lysichiton americanus*, Eradiqué
- *Myriophyllum aquaticum*, Eradiqué
- *Myriophyllum aquaticum*, Gestion en cours

— Réseau hydrographique

SBHDyleGette

Cartographie : Contrat de rivière Dyle-Gette asbl  
Données : Wallonie et Contrat de rivière Dyle-Gette asbl  
Opérateurs de terrain : partenariat du CRDG

Interventions  
2022

*Les autres interventions font suite à des contacts avec les personnes concernées*

# RIPARIAS

Reaching Integrated and Prompt Action  
in Response to Invasive Alien Species

## ACTIVITES 2022



- 200h
- +/- 20 réunions
- 1 test-com PondWatch
- 6 formations th/pr
- Actions de terrain (surveillance) :
- ✓ Suivi EEE rivulaires : 6 RSU (162 points)
  - 55% positifs (48% au total mais incomplet)
- ✓ Prospection d'étangs : 134 (299 au total)
  - 27% positifs (27% au total)
  - +4 jussie, +2(7) myriophylle, + 2 hydrocotyle, +3 fx-arum, ...
- ✓ Suivi écrevisses : 9 étangs
  - 22% positifs (40% au total mais incomplet)

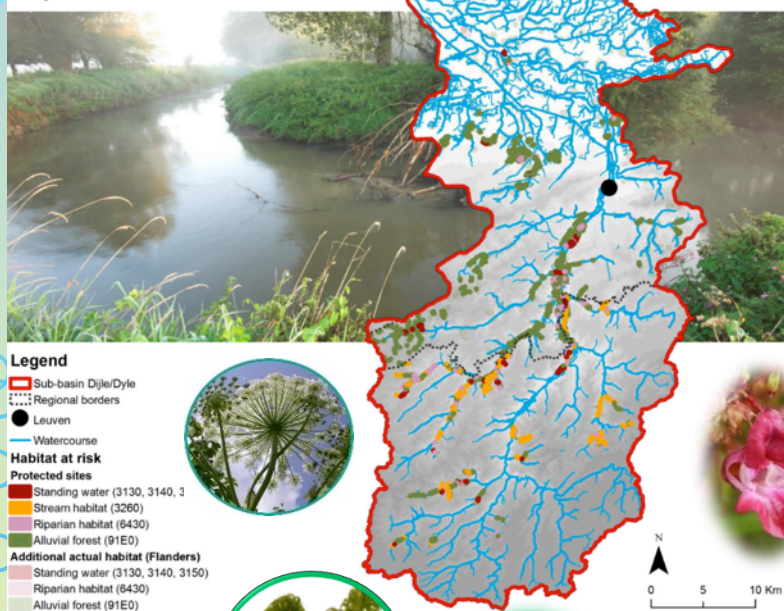
- ✓ Nouvelles séances de formation
- ✓ Généralisation du PondWatch
- ✓ Chantiers de gestion dès 2023

Participer ?

30 sp  
??

- 2021-2026 : Wallonie-Bxl-Flandre (10 partenaires)
  - ✓ Optimiser les gestions : outils d'aide à la décision et plans de gestion
  - ✓ Actions de terrain : surveillance, gestion et évaluation
  - ✓ Diffusion/partage des expertises et des bonnes pratiques
- Sp aquatiques et rivulaires (émérgentes et abondantes) : liste UE + liste d'alerte
- BV Dyle/Dijle, Senne/Zenne et Marcq/Mark
- CRDG : engagement de personnel de terrain (saisonnier) entre 2023 et 2026 : 3\*2

Dijle river basin



### Legend

- Sub-basin Dijle/Dyle
- Regional borders
- Leuven
- Watercourse
- Habitat at risk
- Protected sites
  - Standing water (3130, 3140, 3150)
  - Stream habitat (3260)
  - Riparian habitat (6430)
  - Alluvial forest (91E0)
- Additional actual habitat (Flanders)
  - Standing water (3130, 3140, 3150)
  - Riparian habitat (6430)
  - Alluvial forest (91E0)

